



ÉTUDE HISTORIQUE ET DOCUMENTAIRE

PANHARD DÉVELOPPEMENT
AUNEAU-BLEURY-SAINT-SYMPHORIEN
Version n° 1



KALIÈS
Étude & conseil
en environnement,
énergie & risques industriels

RÉVISIONS

Date	Version	Objet de la version
31/07/2020	1	Dépôt en préfecture

Ce dossier a été réalisé par :



Agence Île-de-France
416 avenue de la Division Leclerc, - 92290, Châtenay-Malabry
01 85 01 11 30

Rédigé par :

GÈZE Carole

Ingénieur d'affaire

Et validé par :

MAURY Fabrice

Superviseur

TABLE DES MATIÈRES

I.	Présentation du site et de son environnement	7
I.1.	Localisation du site	7
I.2.	Description des abords du site.....	7
I.3.	État actuel du site et activité	12
I.4.	Contexte règlementaire	12
I.5.	Projet d'aménagement	12
II.	Historique des activités du site	14
II.1.	Recherche d'informations.....	14
II.1.1	Informations obtenues sur site	14
II.1.2	Informations obtenues après consultation des bases de données BASIAS et BASOL.....	14
II.1.3	Secteurs d'Informations des Sols	14
II.1.4	Étude des photographies aériennes historiques.....	14
II.1.5	Informations obtenues auprès de la dreaf et de la préfecture	15
II.1.6	Études déjà réalisées au droit du site	15
II.1.7	Accidents survenus sur le site	15
II.1.8	Informations obtenues auprès de la chambre d'Agriculture	15
II.2.	Synthèse de l'historique du site.....	15
II.3.	Produits utilisés actuellement ou par le passé au droit du site.....	16
II.4.	Sources potentielles de pollution au droit du site	16
III.	Contexte environnemental	17
III.1.	Pédologie et recouvrement superficiel des sols	17
III.2.	Géologie	17
III.3.	Hydrogéologie.....	20
III.3.1	Aquifères présents au droit du site	20
III.3.2	Usages des eaux souterraines à proximité du site	20
III.4.	Hydrologie	24
III.5.	Données écologiques.....	24
III.6.	Données météorologiques.....	26
III.6.1	Températures	26
III.6.2	Précipitations	26
III.6.3	Vents	26
III.7.	Sites potentiellement pollués à proximité.....	28
III.8.	Synthèse sur la vulnérabilité et la sensibilité des milieux.....	32
IV.	Schéma conceptuel	33
V.	Conclusions et préconisations	34

VI. Méthodologie	35
Annexes.....	37

LISTE DES FIGURES

Figure 1 : Légende de la carte IGN	8
Figure 2 : Localisation du site sur un extrait de la carte IGN.....	9
Figure 3 : Localisation du site sur un extrait du plan cadastral	10
Figure 4 : Localisation du site sur vue aérienne	11
Figure 5 : Plan du projet	13
Figure 6 : Extrait de la carte géologique	18
Figure 7 : Légende de la carte géologique	19
Figure 8 : Captages	21
Figure 9 : Points d'eau	23
Figure 10 : Zones naturelles sensibles	25
Figure 11 : Rose des vents de Chartres	27
Figure 12 : Sites BASIAS, BASOL et SIS	31

LISTE DES TABLEAUX

Tableau 1 : Coordonnées Lambert 93 du site	7
Tableau 2 : Photographies aériennes consultées	15
Tableau 3 : Historique des cultures sur les parcelles du projet	15
Tableau 4 : Coupe lithologique théorique au droit du site.....	17
Tableau 5 : Caractéristiques des captages à autre usage que l'AEP.....	20
Tableau 6 : Caractéristiques des points d'eau recensés autour du site	22
Tableau 7 : Caractéristiques des zones naturelles sensibles.....	24
Tableau 8 : Fréquences des vents correspondant en fonction de la classe de vitesse	26
Tableau 9 : Sites BASIAS.....	29
Tableau 10 : Sites BASOL.....	30
Tableau 11 : SIS	30

PRÉAMBULE

Dans le cadre de la réalisation d'un entrepôt logistique de 77 223 m² sur un site localisé route de Roinville sur la commune d'Auneau-Bleury-Saint-Symphorien, la société Panhard Développement a mandaté KALIÈS afin de réaliser une étude historique et documentaire.

L'étude historique et documentaire est constituée d'une phase de recherche documentaire complétée par une visite sur le terrain qui ont pour objectifs :

- l'analyse historique des activités qui se sont succédées sur les parcelles concernées pour identifier les activités et pratiques susceptibles d'avoir entraîné une pollution des sols, de l'air ou des eaux (souterraines et superficielles) : caractérisation des **sources** de pollution éventuelle,
- la caractérisation de l'environnement du site et de la vulnérabilité des milieux pour identifier les **transferts** (ou vecteurs) éventuels,
- la caractérisation de l'usage des milieux afin d'identifier les **enjeux** (ou cibles) éventuels,
- la réalisation d'un schéma conceptuel qui met en relation les sources de pollution, voies de transfert et enjeux identifiés afin d'évaluer les risques inhérents au site,
- si nécessaire, la définition des investigations de terrain à engager pour constater la pollution éventuelle susceptible d'avoir été induite par les activités développées sur le site.

Le diagnostic environnemental doit ensuite permettre, au travers des investigations réalisées sur les différents milieux susceptibles d'être impactés (sols, eaux souterraines ou superficielles, etc.), de définir un état actuel de la pollution du site et ainsi estimer les risques sur son environnement.

Si une pollution est avérée au droit du site, des investigations complémentaires peuvent également être préconisées afin de circonscrire les impacts identifiés.

En cas d'incompatibilité entre l'état du site ou de son environnement et les usages sur site et hors site, ces investigations pourront déboucher sur la réalisation d'un plan de gestion et/ou d'une interprétation de l'état des milieux.

Cette étude est réalisée conformément à la méthodologie développée par le Ministère en charge de l'Environnement en 2007, mise à jour en avril 2017.

Cette étude est réalisée selon la norme NF X31-620-2 de décembre 2018 relative aux « Prestations de services relatives aux sites et sols pollués » pour les missions suivantes constituant le dossier :

- A100 : Visite de site,
- A110 : Études historiques, documentaires et mémorielles,
- A120 : Étude de vulnérabilité des milieux,
- A130 : Élaboration d'un programme prévisionnel d'investigations.

SYNTHÈSE

Adresse du site	Route de Roinville à Auneau-Bleury-Saint-Symphorien (28)
Disposition cadastrale et superficie	Parcelles n° 153, 29, 30, 31, 32, 33 de la section ZX pour une superficie totale de 152 758 m ²
Abords du site	au Nord : la ZAE d'Auneau puis le bourg, à l'Est : une partie de la ZAE (Nord-Est) et des terres agricoles, également classées en zone 1AUX au PLU de la commune, puis quelques habitations et activités, au Sud : la RD19 longeant le projet puis des parcelles agricoles, à l'Ouest : la RD 7.1 longeant le site puis la ZAE d'Auneau.
Géologie / Hydrogéologie / Hydrologie	Géologie : formations à dominante argileuses et calcaire sur un socle de craie Hydrogéologie : nappe Multicouches craie du Séno-turonien et calcaires de Beauce libres (FRGG092) ; nappe de niveau 1, à dominante sédimentaire non alluviale, entièrement libre Hydrologie : l'Aunay passe à 1 km au Nord et la Voise à 1,6 km à l'Ouest. Activités de pêche et de baignade.
Usages et milieux sensibles identifiés	Sols : pas d'usages sensibles utilisés Eaux souterraines : pas de captages en aval hydraulique du site Eaux superficielles : activités de loisirs en aval hydraulique Zones naturelles : présence de zones naturelles en aval hydraulique
Historique succinct du site	Parcelle agricole depuis 1949 Construction de la ZAE autour de la zone d'étude entre 1975 et 1986
Zones à risque identifiées	Aucune
Projet d'aménagement	Exploitation d'un entrepôt logistique <ul style="list-style-type: none"> - Construction d'un entrepôt de 77 223 m² - Bureaux et bâtiments techniques de 3 590 m² - Voiries, - Parking PL et VL
Schéma conceptuel	Sans objet car pas de sources de pollution identifiées
Investigations et analyses préconisées	Aucune

I. PRÉSENTATION DU SITE ET DE SON ENVIRONNEMENT

I.1. LOCALISATION DU SITE

Le site d'étude est localisé route de Roinville sur la commune d'Auneau-Bleury-Saint-Symphorien dans le département de l'Eure-et-Loir (28). Les coordonnées Lambert 93 du site sont les suivantes (centre du site) :

	Lambert 93 (km)
X	608,600
Y	6 818,043

Tableau 1 : Coordonnées Lambert 93 du site

La localisation du site est présentée sur l'extrait de la carte IGN au 1/25 000 de Auneau en page 9.

La topographie du site est globalement plane et son altitude moyenne est d'environ 152 m NGF.

Le site occupe les parcelles cadastrales n° 153, 29, 30, 31, 32 et 33 de la section ZX et possède une superficie de l'ordre de 152 758 m².

Le plan cadastral du site est présenté sur la figure de la page 10.

D'après le Plan Local d'Urbanisme (PLU) de la commune, le site se trouve en zone 1AUx, zone à urbaniser sur laquelle la commune envisage d'accueillir à court et moyen terme de nouvelles activités industrielles et artisanales.

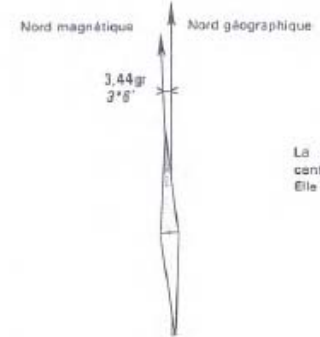
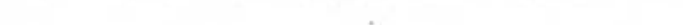
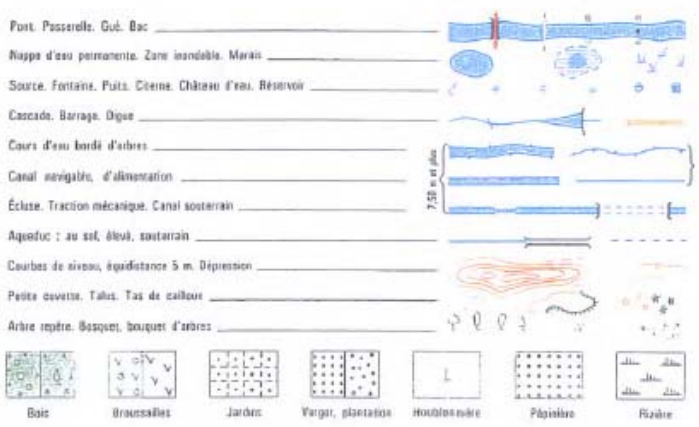
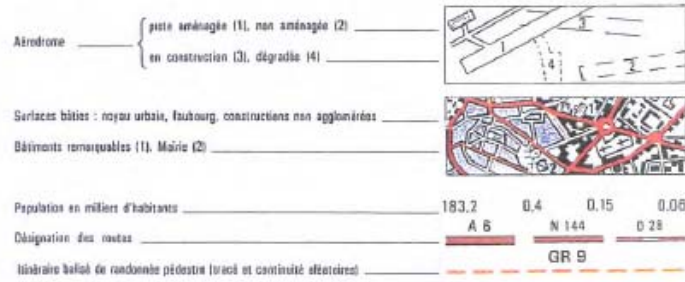
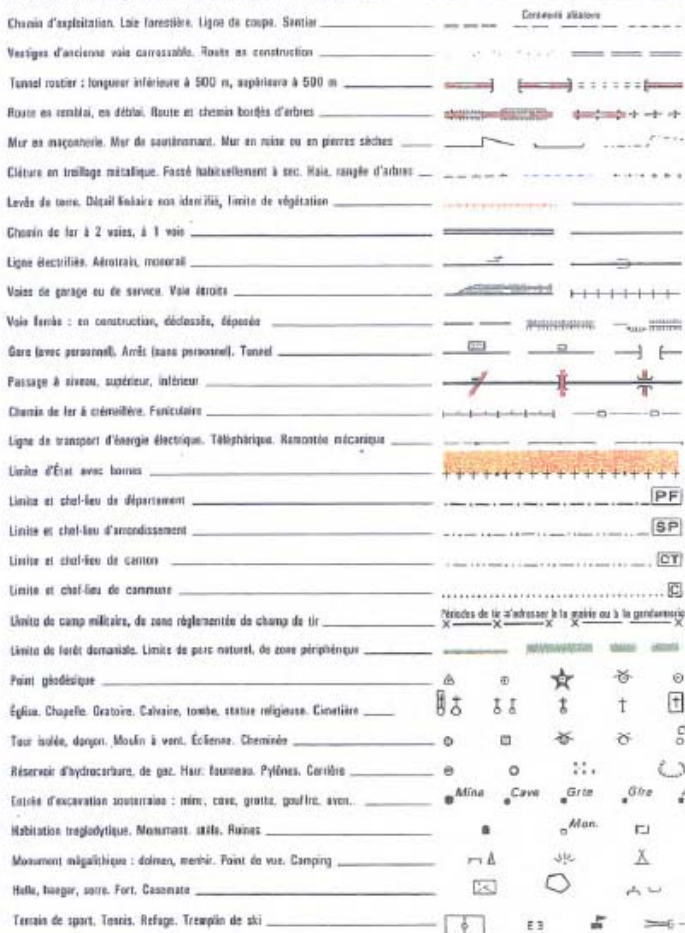
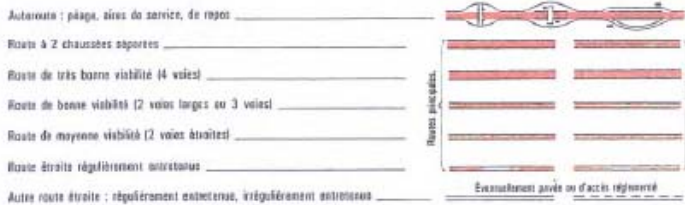
I.2. DESCRIPTION DES ABORDS DU SITE

Le site concerne un terrain agricole, situé dans la zone d'activité économique d'Auneau.

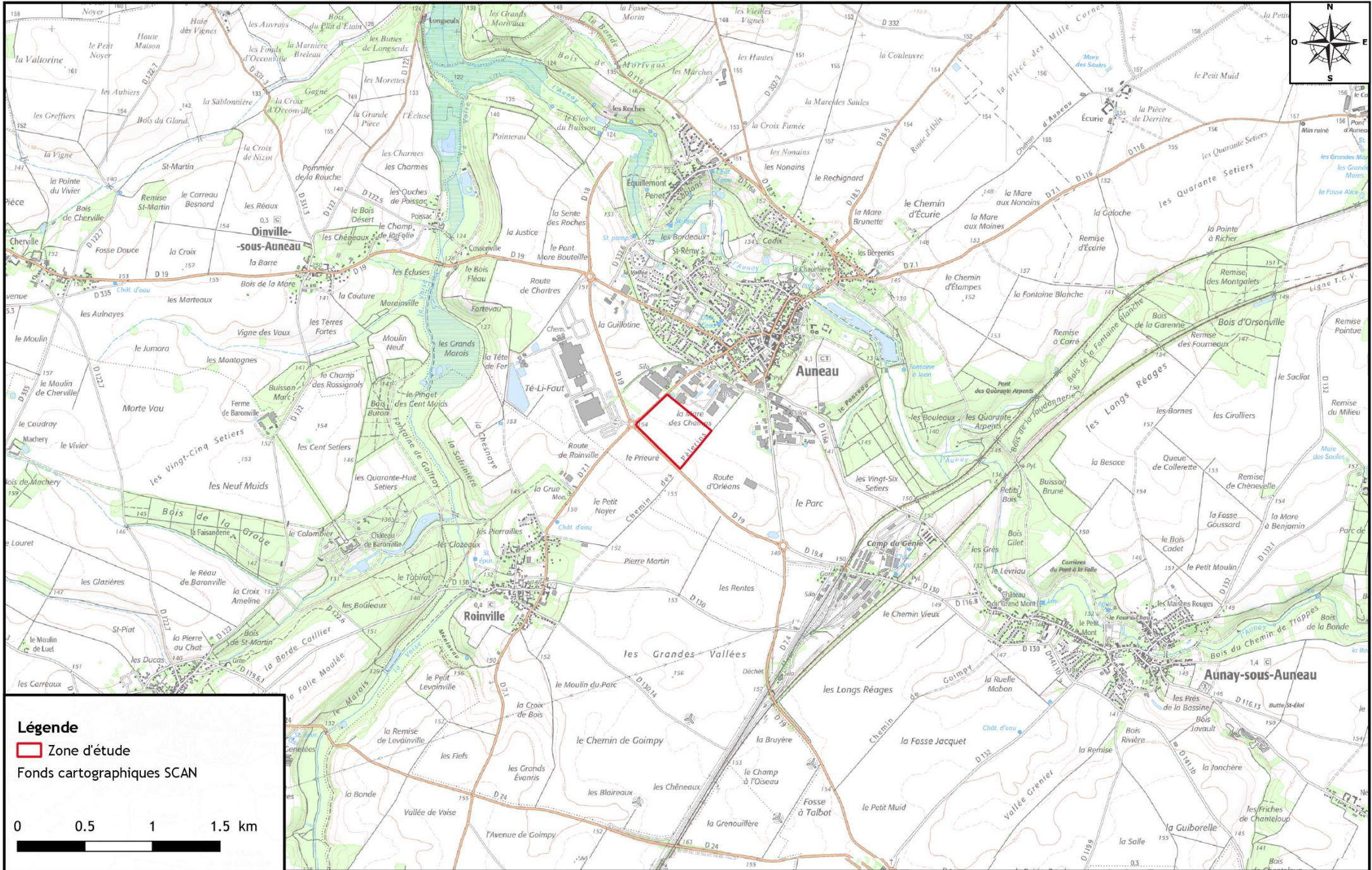
On retrouve dans l'environnement du site :

- au Nord : la ZAE d'Auneau puis le bourg,
- à l'Est : une partie de la ZAE (Nord-Est) et des terres agricoles, également classées en zone 1AUx au PLU de la commune, puis quelques habitations et activités,
- au Sud : la RD19 longeant le projet puis des parcelles agricoles,
- à l'Ouest : la RD 7.1 longeant le site puis la ZAE d'Auneau.

Une vue aérienne des environs du site est présentée en page 11.



La déclinaison magnétique correspond au centre de la feuille, au 1^{er} janvier 1990. Elle diminue chaque année de 0,16 gr (0°8').





Légende

 Zone d'étude

 Parcelles

Bâtiments

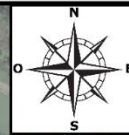

 Bâti en dur

 Bâti léger

Fond de plan : Google Satellite

0 50 100 150 m



**Légende** Zone d'étude

Google Satellite

0 150 300 450 m



I.3. ÉTAT ACTUEL DU SITE ET ACTIVITÉ

Le site correspond actuellement à une parcelle agricole (champ de blé).

Le compte rendu de la visite du site réalisée le 26 mai 2020 est présenté en annexe 1.

I.4. CONTEXTE RÉGLEMENTAIRE

Le site correspond actuellement à une parcelle agricole (champ de blé). Aucun contexte réglementaire n'est applicable.

I.5. PROJET D'AMÉNAGEMENT

Le projet de la société Panhard Développement consiste en la réalisation d'un entrepôt logistique d'une surface de stockage de 77 223 m².

Les installations du site se composeront :

- D'installations de stockage :
 - 6 cellules d'une surface d'environ 12 000 m²,
 - 1 cellule d'une surface d'environ 5 885 m².
- De locaux et installations techniques :
 - 4 locaux de charge permettant la recharge des accumulateurs des chariots,
 - 1 local technique permettant d'accueillir :
 - Un local transformateur, et son TGBT accolé,
 - Une chaufferie.
 - 1 local dédié aux installations nécessaires au fonctionnement du système d'extinction automatique auxquelles est associée une réserve d'eau,
- D'installations annexes :
 - Quatre bureaux et locaux sociaux, placés en extérieur, accolés aux cellules 1, 2, 6 et 7, développant une surface de plancher de 915 m² (bureau 1) et 610 m² (bureaux 2, 3 et 4), en R+1,
 - 2 parkings véhicules légers de 150 places chacun, placés de part et d'autre de l'installation,
 - 2 parkings poids-lourds, de 4 et 10 places, plus une zone d'attente de 8 places,
 - De bassins étanches pour le confinement des eaux susceptibles d'être polluées en cas d'incendie,
 - De 3 bassins pour la gestion des eaux pluviales et des eaux d'extinction incendie.

L'installation disposera en permanence d'un accès pour permettre le passage des poids-lourds vers les quais de chargement / déchargement. Un accès supplémentaire dédié aux services d'incendie et de secours sera positionné le long de la RD19. Les véhicules légers n'accéderont pas directement sur le site, des accès aux parkings leur étant dédiés, évitant la circulation sur les voies empruntées par les poids-lourds.

Le plan du projet est présenté en page suivante.



II. HISTORIQUE DES ACTIVITÉS DU SITE

II.1. RECHERCHE D'INFORMATIONS

II.1.1 INFORMATIONS OBTENUES SUR SITE

La visite du site réalisée le 26 mai 2020 (compte-rendu en annexe 1) a permis de mettre en évidence l'absence de zones à risque potentiel de pollution des sols et du sous-sol.

II.1.2 INFORMATIONS OBTENUES APRÈS CONSULTATION DES BASES DE DONNÉES BASIAS ET BASOL

Le site d'étude n'est pas répertorié dans les bases de données BASIAS et BASOL.

II.1.3 SECTEURS D'INFORMATIONS DES SOLS

Les secteurs d'information sur les sols (SIS) sont les terrains où l'État a connaissance d'une pollution des sols justifiant, notamment en cas de changement d'usage, la réalisation d'études de sols et la mise en place de mesures de gestion de la pollution pour préserver la santé et l'environnement.

D'après Géorisques, le site d'étude n'est pas classé comme SIS.

II.1.4 ÉTUDE DES PHOTOGRAPHIES AÉRIENNES HISTORIQUES

La consultation des photographies aériennes anciennes diffusées par l'IGN a permis d'observer l'évolution du site entre 1949 et aujourd'hui. Ces informations sont présentées dans le tableau ci-dessous. Les photographies sont présentées en annexe 3.

Année	Description
1949	Parcelles agricoles au droit du projet et autour ; infrastructure la plus proche : stade au Nord.
1961	Parcelles agricoles au droit du projet et autour ; construction d'un bâtiment au Nord du stade.
1970	Parcelles agricoles au droit du projet et autour ; 2 bâtiments commencent à esquisser la future ZAE, un au sud du stade sur la parcelle en face.
1975	Parcelles agricoles au droit du projet et autour ; à l'Ouest, de l'autre côté de la RD7.1, une entreprise a été construite. Plus à l'Est, la ZAE se développe également.
1986	Parcelles agricoles au droit du projet, au Sud, à l'Est et à l'Ouest. Au Nord, une entreprise s'est construite. Disparition du stade.
1992	Parcelles agricoles au droit du projet, au Sud, à l'Est et à l'Ouest. Développement important de la ZAE au Nord et au Nord-Est.
1998	Parcelles agricoles au droit du projet, au Sud, à l'Est et à l'Ouest. Agrandissement de la ZAE.
2002	Parcelles agricoles au droit du projet, au Sud et à l'Est. Aménagement du terrain en face de la parcelle du projet, de l'autre côté de la RD7.1
2007	Parcelles agricoles au droit du projet, au Sud et à l'Est. Construction de l'entreprise Novandie au Sud-Est, création d'un giratoire. La zone d'étude est enclavée dans la ZAE.

Année	Description
2012-2018	Parcelles agricoles au droit du projet, au Sud et à l'Est. Création de la RD19 le long de la limite Sud du site.

Tableau 2 : Photographies aériennes consultées

II.1.5 INFORMATIONS OBTENUES AUPRÈS DE LA DREAL ET DE LA PRÉFECTURE

La DREAL Centre-Val de Loire et la préfecture d'Eure-et-Loir ne possèdent pas d'informations sur leur site internet concernant la zone d'étude.

II.1.6 ÉTUDES DÉJÀ RÉALISÉES AU DROIT DU SITE

Aucune étude n'a été réalisée au droit du site.

II.1.7 ACCIDENTS SURVENUS SUR LE SITE

Aucun accident n'est recensé au droit du site.

II.1.8 INFORMATIONS OBTENUES AUPRÈS DE LA CHAMBRE D'AGRICULTURE

La Chambre d'Agriculture d'Eure-et-Loir, a été contactée mais ne dispose pas d'informations sur les parcelles concernées par le projet.

II.2. SYNTHÈSE DE L'HISTORIQUE DU SITE

D'après les informations collectées, les parcelles du projet ont toujours été des terres agricoles. Les environs se sont peu à peu industrialisés (voir photos aériennes et commentaires au § II.1.4 et en Annexe 3). Selon le Registre Parcellaire Graphique, les différentes cultures entre 2016 et 2018 sont les suivantes :

Parcelles	2016	2017	2018
153	Colza d'hiver et un peu de moutarde sur la 153	Blé tendre d'hiver	Blé tendre d'hiver
29			
30			
31	Orge d'hiver	Colza d'hiver	
32	Colza d'hiver	Blé tendre d'hiver	
33			

Tableau 3 : Historique des cultures sur les parcelles du projet

II.3. PRODUITS UTILISÉS ACTUELLEMENT OU PAR LE PASSÉ AU DROIT DU SITE

Le site a toujours été une parcelle agricole ; les seuls produits susceptibles d'avoir été utilisés par le passé comme actuellement sont des engrais et pesticides, en fonction des cultures de la parcelle.

II.4. SOURCES POTENTIELLES DE POLLUTION AU DROIT DU SITE

Aucune source potentielle de pollution n'a été identifiée au droit du site.

III. CONTEXTE ENVIRONNEMENTAL

III.1. PÉDOLOGIE ET RECOUVREMENT SUPERFICIEL DES SOLS

Selon la carte des sols de l'Eure-et-Loir, établie par GIS Sol, les sols au droit de la zone d'étude correspondent majoritairement à des brunisols (74 %), sols non calcaires issus de l'altération *in situ* du matériau parental, pouvant être de nature très diverse.

Les parcelles sont actuellement recouvertes par une culture de blé. Le projet prévoit un recouvrement (enrobé, béton) et la mise en place de rétentions au droit des futures installations.

III.2. GÉOLOGIE

Les principales caractéristiques du sous-sol dans l'environnement proche du site peuvent être déduites des coupes géologiques des sondages les plus proches et des informations fournies par la carte géologique.

L'étude de la carte géologique au 1/50 000 de Chartres (feuille n°255) et des forages référencés à proximité sur la BSS (Banque de données du Sous-Sol) du BRGM (BSS000TVZL, forage situé à 240 m au Nord du site - Annexe 2) permet de dresser la succession approximative des formations géologiques présentes au droit du site.

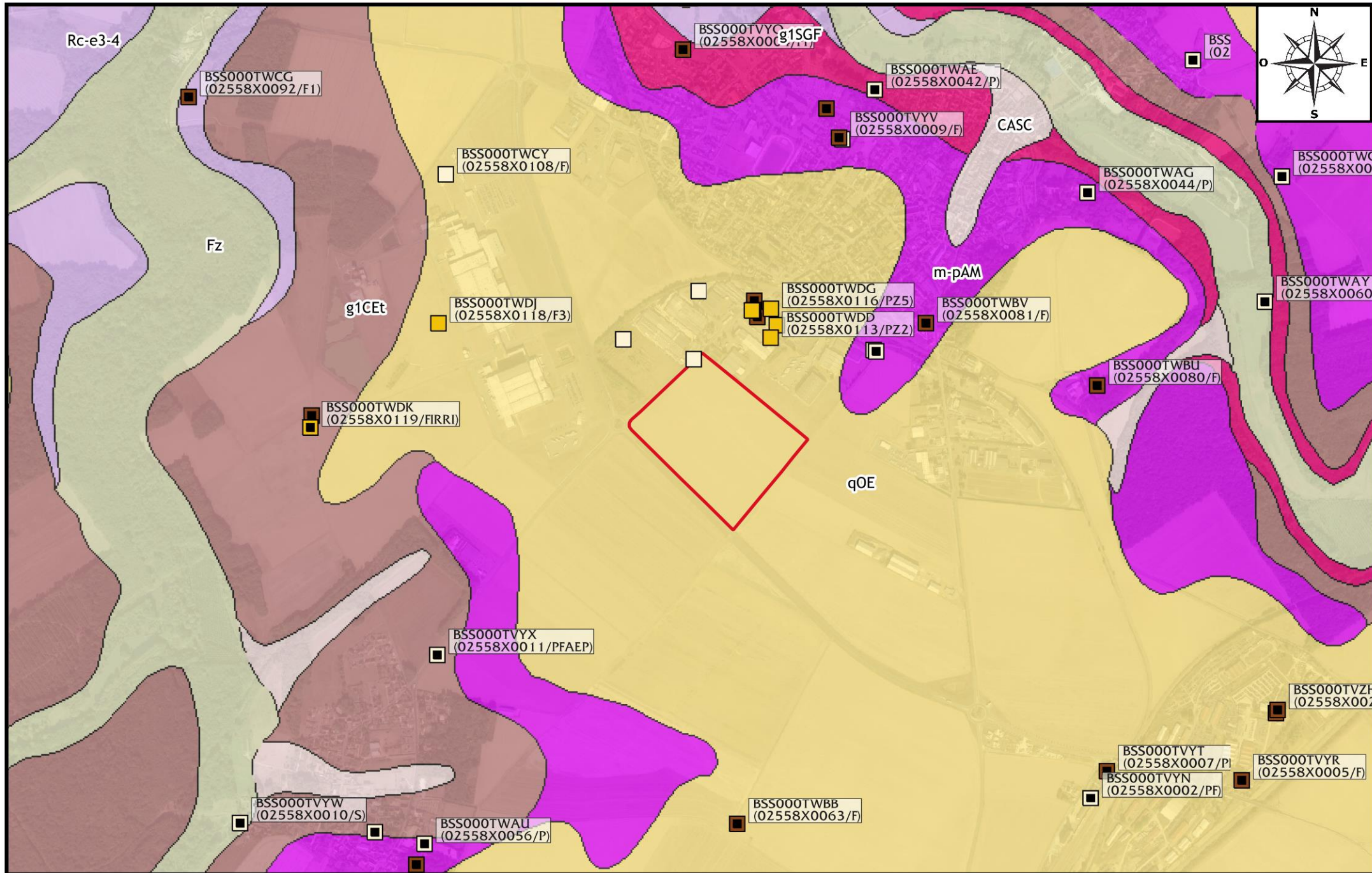
La coupe lithologique théorique au droit du site est présentée dans le tableau ci-dessous.

Formation	Profondeur estimée (depuis la surface)	
QUATERNAIRE		
Limons des plateaux	0 - 2,15 m	
TERTIAIRE		
Argiles à meulrières de Montmorency : meulrières en fragments	2,15 - 5,40 m	
Calcaire d'Étampes (Calcaire du Gâtinais) : marne jaune, calcaire blanc, marne sableuse	5,40 - 17,10 m	
Sables et Grès de Fontainebleau : sable et argile jaunes	17,10 - 23,20 m	
Calcaire de Morancez : marne blanche, calcaire blanchâtre, argile grisâtre, sable	23,30 - 27 m	
Argile plastique : argile gris-bleu à verte puis sable argileux	27 - 39,80 m	
Formations résiduelles à silex : argile jaune à silex	39,80 - 44,50 m	
SECONDAIRE		
Craie blanche à silex : craie à silex gris-jaune puis craie blanche à silex	44,50 - 70 m	

Tableau 4 : Coupe lithologique théorique au droit du site

Un extrait de la carte géologique au 1/50 000 de Chartres localisant les différents forages de la BSS, est présenté en page 18.

Géologie et ouvrages de la BSS aux alentours de la zone d'étude



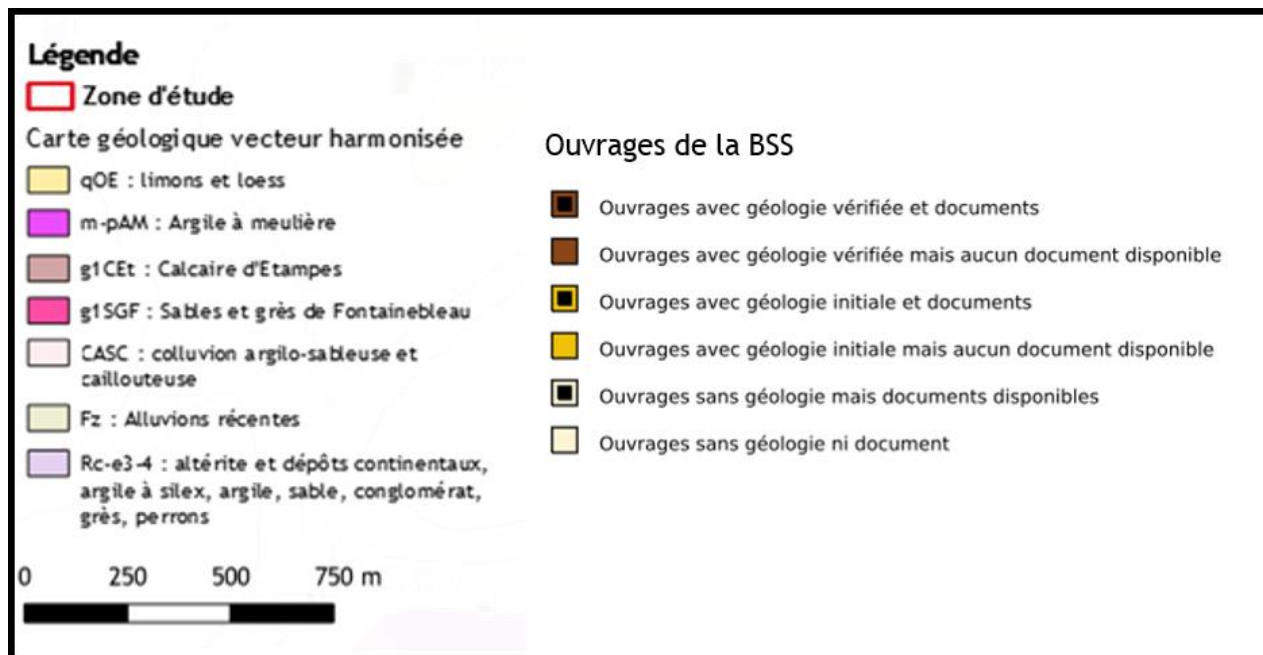


Figure 7 : Légende de la carte géologique

III.3. HYDROGÉOLOGIE

III.3.1 AQUIFÈRES PRÉSENTS AU DROIT DU SITE

D'après les informations de la notice de la carte géologique de Chartres de la BD LISA (Base de Données des Limites des Systèmes Aquifères), de la BSS, du SIGES Seine-Normandie (Système d'Information pour la Gestion des Eaux Souterraines), etc., les différents aquifères susceptibles d'être présents au droit du site sont les suivants :

- Multicouches craie du Séno-turonien et calcaires de Beauce libres (FRGG092) : nappe de niveau 1, à dominante sédimentaire non alluviale, entièrement libre. L'écoulement de la nappe au niveau de la zone d'étude est vers l'Ouest.
- Albien Nécomien captif (FRHG2018) : nappe de niveau 2, dominante sédimentaire non alluviale, entièrement captive. L'écoulement de la nappe au niveau de la zone d'étude est vers le Nord-est.

III.3.2 USAGES DES EAUX SOUTERRAINES À PROXIMITÉ DU SITE

III.3.2.1 CAPTAGES D'ALIMENTATION EN EAU POTABLE (AEP)

Selon l'ARS Centre-Val de Loire, le projet de Panhard Développement n'est pas situé sur l'emprise d'un périmètre de protection rapprochée de captage AEP. Le captage le plus proche est situé à 1 100 m au Sud-Ouest (latéral hydraulique), sur la commune de Roinville.

III.3.2.2 CAPTAGES POUR D'AUTRES USAGES QUE L'AEP

D'après les données de la BNPE et de la BSS du BRGM, 6 captages non destinés à l'alimentation en eau potable sont présents sur la commune d'Auneau-Bleury-Saint-Symphorien. Ils correspondent à des captages d'alimentation en eau industrielle (AEI) et en eau agricole (AEA). Les caractéristiques de ces captages sont précisées dans le tableau ci-après, le plan en page suivante permet de les localiser.

Type de captage	Nom	Code	Profondeur (m)	Aquifère capté	Localisation par rapport au site et position hydraulique*
AEI	Novandie	-	-	-	960 m au Nord-Ouest (aval hydraulique)
	CAIF				2,4 km au Nord (latéral hydraulique)
AEA	EARL de la Place	BSS000TWBT50	50	FRGG092	2 km au Nord (latéral hydraulique)
	M. Petitjean	BSS000TWBY	70		5,2 km au Nord (latéral hydraulique)
	EARL des Deux Rivières	BSS000TWBX	50		2 km au Nord (latéral hydraulique)
	EARL des Deux Rivières	BSS000TWBW	72		1,9 km au Nord (latéral hydraulique)

*considérant le sens d'écoulement de la nappe vers l'Ouest

Tableau 5 : Caractéristiques des captages à autre usage que l'AEP

Localisation des captages autour de la zone d'étude



III.3.2.3 POINTS D'EAU

La BSS du BRGM recense également de nombreux points d'eau aux alentours du projet ; ils concernent des piézomètres de surveillance de la qualité des eaux souterraine des sites industriels à proximité.

Commune	N° BRGM	Profondeur (m)	Aquifère capté	Usage	Localisation par rapport au site et position hydraulique*
Auneau-Bleury-Saint-Symphorien	BSS000TWCP	65	FRGG092	Surveillance pollution nappe PZ2 - Ets HUHTAMAKI	190 m au Nord (latéral hydraulique)
	BSS000TWCQ	65	FRGG092	Surveillance pollution nappe PZ3 - Ets HUHTAMAKI	225 m à l'Ouest (aval hydraulique)
	BSS000TWCR	65	FRGG092	Surveillance pollution nappe PZ4 - Ets HUHTAMAKI	En limite Nord-Ouest (aval hydraulique)
	BSS000TWBQ	55		Eau industrielle - site REVELEC	195 m au Nord (latéral hydraulique)
	BSS000TWDC	40	-	Piézomètre PZ1 - mesure site REVELEC	215 m au Nord (latéral hydraulique)
	BSS000TWDD	25	-	Piézomètre PZ2 - mesure site REVELEC	175 m au Nord (latéral hydraulique)
	BSS000TWDE	50		Piézomètre PZ3 - mesure site REVELEC	200 m au Nord (latéral hydraulique)
	BSS000TWDF	25		Piézomètre PZ4 - mesure site REVELEC	200 m au Nord (latéral hydraulique)
	BSS000TWDG	49		Piézomètre PZ5 - mesure site REVELEC	240 m au Nord (latéral hydraulique)
	BSS000TVZL	70	FRGG092	Surveillance pollution nappe, eau industrielle	230 m au Nord (latéral hydraulique)
	BSS000TWCS	25	FRGG092	Surveillance pollution nappe PZ1 - Aval Legendre-Delpierre	350 m au Nord-Est (latéral hydraulique)
	BSS000TWCT	49,7	FRGG092	Surveillance pollution nappe PZ2 - Aval Legendre-Delpierre	350 m au Nord-Est (latéral hydraulique)

*considérant le sens d'écoulement de la nappe vers l'Ouest

Tableau 6 : Caractéristiques des points d'eau recensés autour du site



III.4. HYDROLOGIE

Les principaux cours d'eau présents dans un rayon de 2 km autour du site sont les suivants :

- L'Aunay qui s'écoule à environ 1 km au Nord,
- La Voise qui s'écoule à environ 1,6 km à l'Ouest.

D'après les données de la préfecture d'Eure-et-Loir, le site n'est pas concerné par le risque d'inondation.

D'après les données de la BNPE, il n'y a aucun prélèvement en eau superficielle autour du site d'étude.

Par ailleurs, des activités de pêche, baignade, nautique, etc. ont été recensées dans l'Aunay et la Voise.

III.5. DONNÉES ÉCOLOGIQUES

L'INPN (Inventaire National du Patrimoine Naturel) du Muséum national d'Histoire naturelle, recense les différentes zones naturelles sensibles présentes en France (ZNIEFF, sites Natura 2000, ZICO, Parcs naturels régionaux et nationaux, sites RAMSAR, aire de protection de biotope, réserves naturelles régionales et nationales, réserves biologiques, réserves de biosphère, réserves nationales de chasse et faune sauvage, conservatoires d'espaces naturels, conservatoire du littoral).

Ces informations sont complétées par les données de la DREAL Centre-Val de Loire (zones humides remarquables, espaces naturels sensibles).

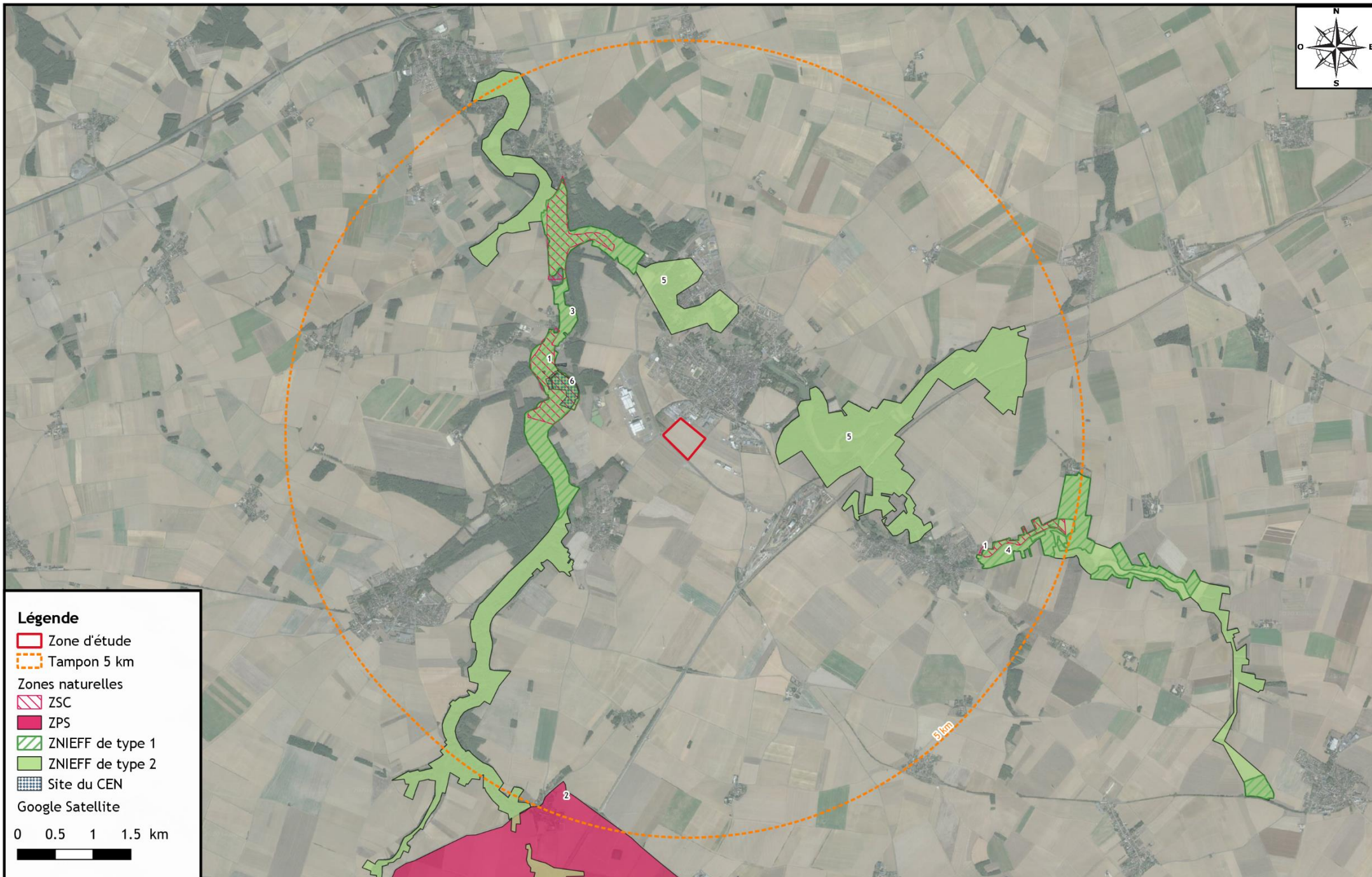
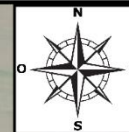
D'après les données recueillies, 6 zones naturelles sensibles sont présentes dans un rayon de 5 km autour du site d'étude.

Les caractéristiques de ces zones sont présentées dans le tableau ci-dessous. Elles sont localisées par le n° de la première colonne sur la figure en page 25.


N°	Type	Identification	Dénomination	Localisation par rapport au site et position hydraulique*
1	ZSC	FR2400552	Vallée de l'Eure de Maintenon à Anet et vallons affluents	1,2 km au Nord-Ouest (aval hydraulique)
2	ZPS	FR2410002	Beauce et vallée de la Conie	4,5 km au Sud (latéral hydraulique)
3	ZNIEFF de type I	240003923	Marais de la Voise	1,2 km à l'Ouest (aval hydraulique)
4		240000015	Haute Vallée de l'Aunay	3,9 km à l'Est (amont hydraulique)
5	ZNIEFF de type II	240003957	Vallées de la Voise et de l'Aunay	950 m à l'Est (amont hydraulique)
6	Site acquis du CEN	FR1501075	Grands Marais	1,2 km au Nord-Ouest (aval hydraulique)

*considérant le sens d'écoulement de la nappe vers l'Ouest

Tableau 7 : Caractéristiques des zones naturelles sensibles



Légende

 Zone d'étude

 Tampon 5 km


Zones naturelles

 ZSC

 ZPS

 ZNIEFF de type 1

 ZNIEFF de type 2

 Site du CEN

Google Satellite

0 0.5 1 1.5 km



III.6. DONNÉES MÉTÉOROLOGIQUES

Les données climatologiques sont celles fournies par Météo-France à la station de Chartres située approximativement à 20 km à l'Ouest du site. Elles sont issues des observations effectuées entre 1981 et 2010, et pour la période du 01/07/1923 au 02/04/2020 pour les records.

III.6.1 TEMPÉRATURES

Les températures moyennes mensuelles sont comprises entre 3,8°C en janvier et 18,9°C en juillet. Une température minimale de -18,4°C a été observée en janvier 1985 et une température maximale de 41,4°C en juillet 2019.

III.6.2 PRÉCIPITATIONS

Les précipitations annuelles moyennes sont de 598,9 mm avec des moyennes mensuelles comprises entre 40,2 mm pour le mois de février et 62,3 mm pour le mois d'octobre. La hauteur maximale des précipitations en 24 h est de 67 mm (août 1927).

III.6.3 VENTS

La rose des vents de la station de Chartres est présentée en page suivante.

Les vents dominants proviennent des secteurs Nord et Sud-Sud-Ouest.

Les fréquences des vents correspondant à chaque classe de vitesse sont reportées dans le tableau ci-dessous.

Classe de vitesse	< 2 m/s	de 2 à 4 m/s	de 5 à 8 m/s	> 8 m/s
Fréquence des vents	14,5 %	62 %	23,3 %	1,2 %

Tableau 8 : Fréquences des vents correspondant en fonction de la classe de vitesse



NORMALES DE ROSE DE VENT

Vent horaire à 10 mètres, moyenné sur 10 mn

Période 1991–2010

130551

CHARTRES (28)

Indicatif : 28070001, alt : 155 m., lat : 48°27'37"N, lon : 1°30'04"E

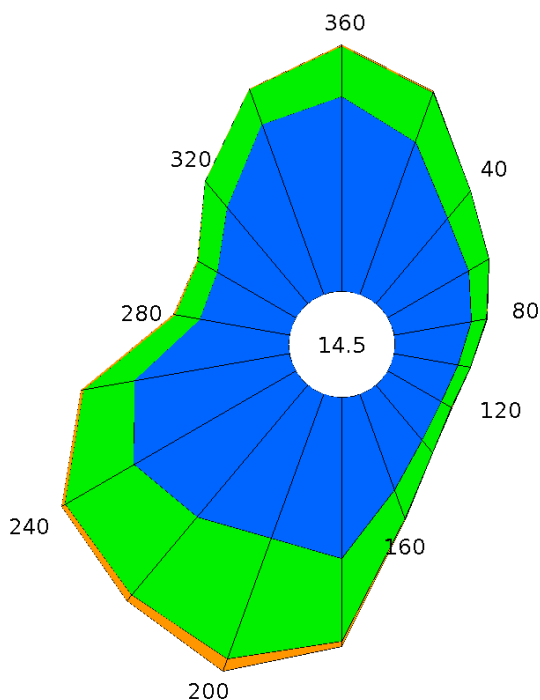
Fréquence des vents en fonction de leur provenance en %

Valeurs trihoraires entre 0h00 et 21h00, heure UTC

Tableau de répartition

Nombre de cas étudiés : 58440

Manquants : 30

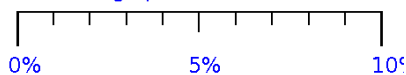


Dir.	[1.5;4.5 [[4.5;8.0 [> 8.0 m/s	Total
20	4.4	1.4	+	5.9
40	3.1	1.0	+	4.0
60	2.6	0.6	+	3.2
80	2.2	0.4	+	2.6
100	1.8	0.4	0.0	2.1
120	1.7	0.3	+	2.0
140	2.0	0.4	+	2.4
160	2.8	0.8	+	3.7
180	4.4	2.3	0.1	6.8
200	4.2	3.5	0.4	8.1
220	4.7	2.8	0.2	7.7
240	5.1	2.2	0.1	7.4
260	4.3	1.4	+	5.8
280	2.5	0.7	+	3.2
300	2.5	0.6	+	3.1
320	3.5	0.9	+	4.4
340	5.0	1.0	+	6.0
360	5.3	1.4	+	6.8
Total	62.0	22.3	1.2	85.5
[0;1.5 [14.5

Groupes de vitesses (m/s)



Pourcentage par direction



Dir. : Direction d'où vient le vent en rose de 360° : 90° = Est, 180° = Sud, 270° = Ouest, 360° = Nord
le signe + indique une fréquence non nulle mais inférieure à 0.1%

III.7. SITES POTENTIELLEMENT POLLUÉS À PROXIMITÉ

Les bases de données BASIAS et BASOL regroupent les sites potentiellement pollués (BASOL) et industriels (BASIAS).

Le site d'étude n'est pas référencé dans les bases de données BASIAS et BASOL.

La base de données BASIAS recense 13 sites et la base de données BASOL en recense 3 dans un rayon de 1 km.

Le portail Géorisques regroupe les secteurs d'information sur les sols (SIS).

Le site d'étude n'est pas localisé dans un SIS.

Les tableaux en pages suivantes regroupent les informations relatives à ces sites. Ils sont localisés sur la figure en page 31.

PANHARD DÉVELOPPEMENT
Étude Historique et Documentaire
Auneau-Bleury-Saint-Symphorien

Identifiant	Nom	Commune	État	Activités	Localisation par rapport au site et position hydraulique*
CEN2802480	Société FREIX	Auneau	Activité terminée	Traitement et revêtement des métaux ; usinage ; mécanique générale	626 m au Nord-Est (amont hydraulique)
CEN2802763	Dépôt de déchets	Auneau	-	Ancienne décharge brute / dépôt illégal / décharge illégale	365 m au Nord (latéral hydraulique)
CEN2800029	Polarcup France	Auneau	En activité	Fabrique d'objets en matière plastique, emploi de substances radioactives.	407 m au Nord-Est (amont hydraulique)
CEN2800028	Revelec	Auneau	Activité terminée	Atelier de polissage de métaux, décapage par acide, chromage.	240 m au Nord (latéral hydraulique)
CEN2800037	Delpierre Henault	Auneau	En activité	Dépôt de produits phytosanitaires	280 m au Nord-est (amont hydraulique)
CEN2801703	Société Le Dunois	Auneau	En activité	Silo et séchoir à céréales avec dépôt de liquides inflammables et d'engrais liquides	370 m au Nord-Est (amont hydraulique)
CEN2800969	Société Richard Le Droff	Auneau	En activité	Usine de fabrication de peintures et vernis	495 m à l'Est (amont hydraulique)
CEN2801894	Ethicon SAS	Auneau	En attente	Fabrication de produits pharmaceutiques de base et laboratoire de recherche Dépôt de liquides inflammables	555 m à l'Est (amont hydraulique)
CEN2800035	Vicat VPI	Auneau	En activité	Production d'enduits Dépôt de liquides inflammables	390 m à l'Est (amont hydraulique)
CEN2801892	Décharge privée	Auneau	Activité terminée	Dépôt de déchets privé	892 m au Nord (latéral hydraulique)
CEN2800967	Entreprise MICHAU Lucien	Auneau	Activité terminée	Station-service et épicerie	865 m au Nord-Est (amont hydraulique)
CEN2800968	DANIEL Roger - Garage Citroën	Auneau	Activité terminée	Atelier de réparation et d'entretien automobile	897 m au Nord-Est (amont hydraulique)
CEN2800841	Intermarché	Roinville	En activité	Station-service	673 m au Sud-Ouest (aval hydraulique)

*considérant le sens d'écoulement de la nappe vers l'Ouest

Tableau 9 : Sites BASIAS

PANHARD DÉVELOPPEMENT
Étude Historique et Documentaire
Auneau-Bleury-Saint-Symphorien

Identifiant	Commune	Nom	Type et origine de la pollution	Situation technique	Environnement du site	Surveillance et restriction d'usage	Traitement du site	Localisation par rapport au site et position hydraulique*
28.0051	Auneau	Société FREIX	-	Activité terminée, site urbanisé	Urbain	Aucun	Toiture en amiante ciment supprimée et enlèvement de terres contaminées en 2001	626 m au Nord-Est (amont hydraulique)
28.0040	Auneau	Revelec	Impact significatif en COHV (Composés Organohalogénés Volatils) sur la nappe	Activité terminée, site en friche	Industriel	Surveillance des eaux souterraines	Mise en sécurité, évacuation de déchets	240 m au Nord (latéral hydraulique)
28.0085	Auneau	Ethicon SAS	Pollution au plomb sous la dalle de l'usine	Activité en veille	Industriel	Aucun	-	555 m à l'Est (amont hydraulique)

*considérant le sens d'écoulement de la nappe vers l'Ouest

Tableau 10 : Sites BASOL

Référence	Commune	Nom	Adresse	Localisation par rapport au site et position hydraulique*
28SIS07346	Auneau	Revelec	Route de Roinville - ZI Sud	240 m au Nord (latéral hydraulique)

*considérant le sens d'écoulement de la nappe vers l'Ouest

Tableau 11 : SIS



III.8. SYNTHÈSE SUR LA VULNÉRABILITÉ ET LA SENSIBILITÉ DES MILIEUX

Au regard des informations récupérées, la vulnérabilité et la sensibilité des milieux étudiés sont présentées dans le tableau ci-dessous.

Milieu	Vulnérabilité	Sensibilité
Sols	Oui / (à proximité (BASIAS / BASOL), absence de recouvrement au droit du site, etc.)	Non (Pas d'usages sensibles)
Eaux souterraines	Non (Nappe présente au droit du site à environ 20-30 m de profondeur, exploitée pour l'eau potable, horizon peu perméable)	Non (Captages en amont ou latéral hydraulique, quelques points d'eau de surveillance en aval)
Eaux superficielles	Non (Cours d'eau le plus proche à 1 km au Nord)	Oui (Présence de zones naturelles, et d'activité de pêche en aval hydraulique)
Milieux naturels	Oui (Présence ou non de zones naturelles sensibles à proximité / en aval hydraulique)	

IV. SCHÉMA CONCEPTUEL

Le risque sanitaire induit par un site pollué est la résultante d'une combinaison de trois facteurs complémentaires, à savoir le potentiel danger de la source de pollution, l'existence de voies de transfert et la possibilité d'atteinte d'une cible. Selon cette approche, il n'y a risque que s'il existe simultanément une source dangereuse, un mode de transfert, une cible et un milieu d'exposition final.

L'étude historique et documentaire a permis de montrer l'absence de sources de pollution potentielle au droit du site.

Le facteur « source » est donc manquant parmi les trois définissants le schéma conceptuel ; il n'y a donc pas lieu de le réaliser.

V. CONCLUSIONS ET PRÉCONISATIONS

Dans le cadre de la réalisation d'un entrepôt logistique de 81 300 m² sur un site localisé route de Roinville sur la commune d'Auneau-Bleury-Saint-Symphorien, la société Panhard Développement a mandaté KALIÈS afin de réaliser une étude historique et documentaire.

D'après les données recueillies, aucune source potentielle de pollution n'a été identifiée sur le site, qui est une parcelle agricole depuis 1949.

L'étude historique et documentaire n'a mis en évidence aucune zone présentant un risque de pollution des sols au droit du site. Aucune préconisation particulière n'est donc formulée. Le site peut être considéré comme banalisable d'un point de vue de la pollution des sols.

VI. MÉTHODOLOGIE

L'étude documentaire a été élaborée sur la base d'une consultation des sources suivantes :

- d'une visite du site et des alentours dans un rayon de 2 km le 26 mai 2020. Le compte-rendu est présenté en annexe 1,
- de données de l'IGN (cartes IGN, photographies aériennes anciennes, etc.),
- de données de la préfecture d'Eure-et-Loir,
- de données provenant de la Banque de données du Sous-Sol (BSS) du Bureau de Recherches Géologiques et Minières (BRGM),
- de données concernant l'occupation des sols (RPG, CorineLandCover),
- de données provenant des bases de données BASIAS et BASOL,
- de données provenant de l'Agence de l'Eau Seine-Normandie,
- de données provenant du SIGES Seine-Normandie (Système d'Information pour la Gestion des Eaux Souterraines),
- de données provenant du Schéma Directeur d'Aménagement et de Gestion des Eaux (SDAGE) du bassin Seine-Normandie et Loire-Bretagne,
- de données provenant de l'Agence Régionale de Santé (ARS) de Centre-Val de Loire,
- de données provenant de l'INPN (Inventaire National du Patrimoine Naturel) du Muséum national d'Histoire naturelle,
- de données provenant de la Direction Régionale de l'Environnement, de l'Aménagement et du Logement (DREAL),
- des données provenant de MÉTÉO-France,
- des archives de KALIÈS.

LIMITES D'UTILISATION DU RAPPORT

Ce document a été établi à partir de sources d'informations externes non garanties par KALIÈS.

Il est rappelé que ce diagnostic repose sur une reconnaissance ponctuelle du sol à un instant donné et qui ne saurait lever la totalité des aléas, liés par exemple à la densité du maillage de sondages et/ou à des hétérogénéités toujours possibles dans le sous-sol.

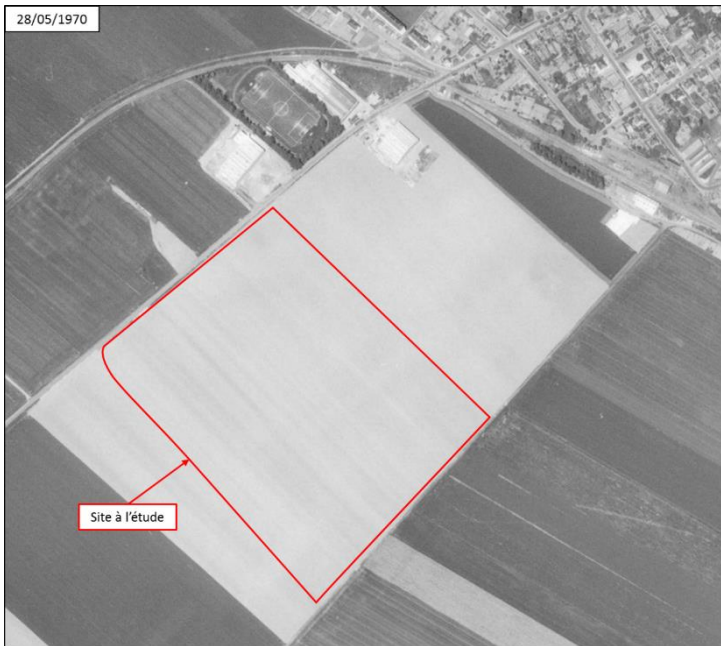
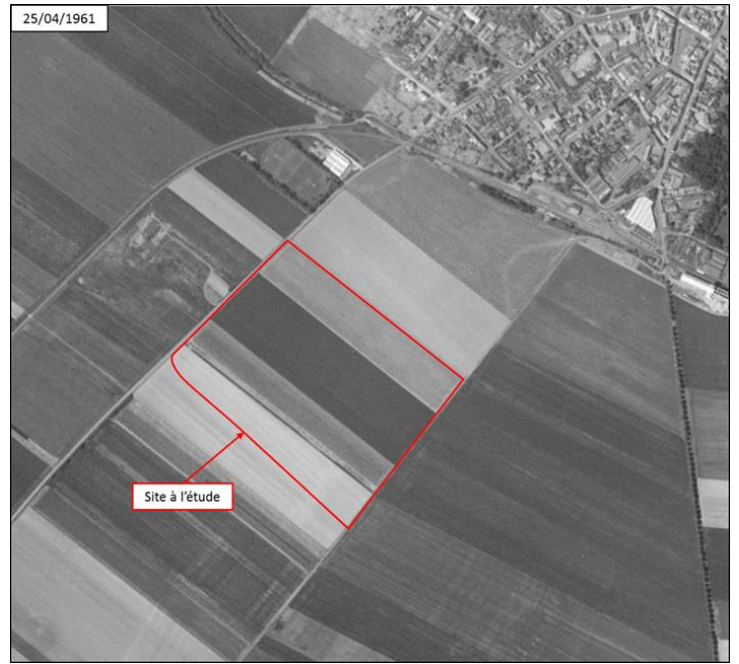
De plus, la responsabilité de la Société KALIÈS ne saurait être retenue du fait d'une utilisation partielle de ce rapport ou de mauvaises interprétations / non-respect des prescriptions qui auraient pu être rédigées.

ANNEXES

Annexe 1. Photographies aériennes historiques

Annexe 2. Coupe lithologique du sondage de la BSS

ANNEXE 1. PHOTOGRAPHIES AÉRIENNES HISTORIQUES



30/07/1986



05/08/1992



09/08/1998



15/08/2002





ANNEXE 2. COUPE LITHOLOGIQUE DU SONDAGE DE LA BSS



Dossier du sous-sol

BSS000TVZL

02558X0024/F

Log validé

Profondeur	
De 0.0	à 70.0 m
<input type="button" value="Rafraîchir"/>	

Profondeur	Formation	Lithologie	Lithologie	Str
2.15	Limon des plateaux		Limon	Qu
5.40			Meulière en fragments	M
10.80	Argiles à meulières de Montmorency		Marne jaune	
15.20	Calcaire d'Etampes (Calcaire du Gâtinais)		Calcaire blanc	F
17.10			Marne sableuse	
17.70			Sable	
23.20			Sable et argile jaunes	
24.20	Sables et Grès de Fontainebleau		Marne blanche	L
25.50			Calcaire blanchâtre	
27.00	Calcaire de Morancez		Argile grisâtre	S
27.50			Sable	
37.00	Argile plastique		Argile gris bleu à verte	Sp
39.80			Sable argileux	
44.50	Formations résiduelles à silex		Argile jaune à silex	Pa
46.80			Craie à silex gris jaune	Sp
70.00	Craie blanche à silex		Craie blanche à silex	Cc Ca i